



ASUKASKYSELY 1.9.-30.9.2018

Akm 240: Pikkulahden asemakaava ja asemakaavan muutos

Yhteenveto 9.4.2019

1 JOHDANTO

Raahen kaupungissa on vireillä asemakaavan ja asemakaavan muutoksen laatiminen Pikkulahden alueelle. Asemakaavan tavoitteena on muodostaa Pikkulahden alueesta Raahen keskeinen ja vetovoimainen keskuspuisto. Asemakaavan pohjaksi Pikkulahden alueelle laaditaan virkistys-, liikunta- ja puisto-suunnitelma, jossa esitetään mm. alueen tulevat toiminnot, ympäristön kehittämistoimenpiteet ja virkistysalueiden tavoitteellinen luonne. Pikkulahden suunnittelualueen vieressä on vireillä Kaupunginlahdenrannan asemakaava (Ak 215), joka etenee rinnakkain Pikkulahden asemakaavan kanssa. Kaupunginlahdenrannan asemakaavassa on tarkoituksena osoittaa uutta asuinrakentamista Ulkofantintien ympäristöön.

Pikkulahden ja Kaupunginlahdenrannan asemakaavoille toteutettiin syyskuussa 2018 yhteinen asukaskysely, jonka avulla kartoitettiin alueen asukkaiden ja käyttäjien näkemyksiä kohdealueen nykyisistä vetovoimatekijöistä, rakentamiseen ja virkistysalueisiin liittyvistä toiveista sekä alueiden tavoitteellisesta luoteesta.

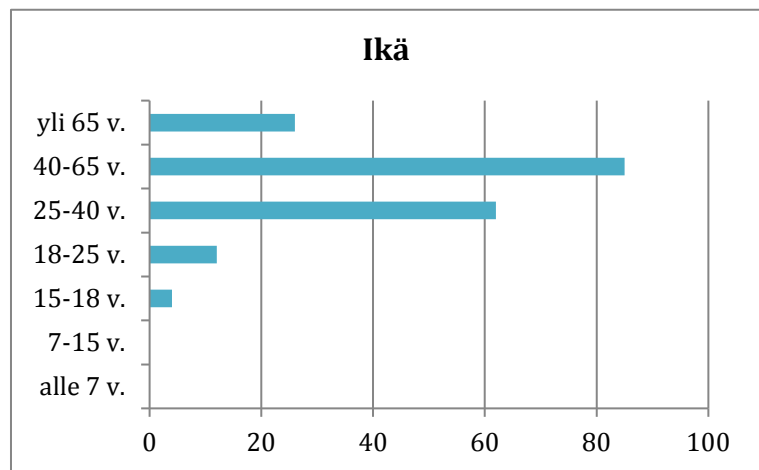
Asukaskysely toteutettiin sähköisesti Maptionnaire -karttakyselytyökalun avulla. Kysely oli avoinna 1.9.-30.9.2018, ja siihen saatiin 194 vastausta. Kysely selvästi kiinnosti kaupunkilaisia, ja he esittivät runsaasti hyviä ideoita Pikkulahden ja Kaupunginlahdenrannan suunnitteluun.

Tähän yhteenvedoon on koottu asukaskyselyn Pikkulahden aluetta koskevat vastaukset. Kaikissa kysymyksissä vastauksia ei ole voitu jakaa kahden suunnittelualueen kesken, ja näissä tapauksissa yhteenvedoon on koottu kaikki saadut vastaukset.

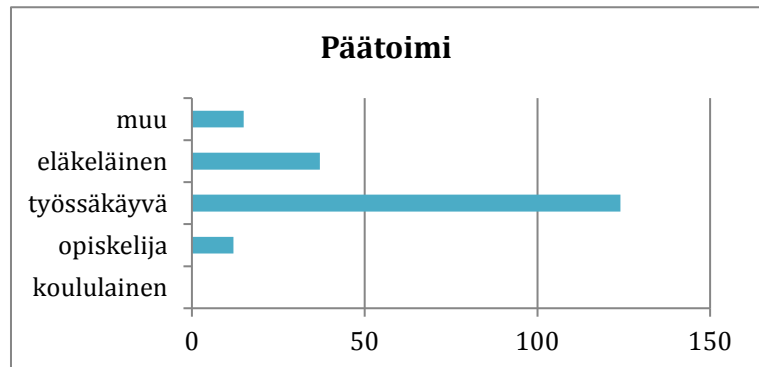
1.1 Vastaajan taustatiedot

Kyselyn taustatiedoksi kysyttiin vastaajan ikä, päätoimi ja asuinpaikan postinumeroalue. Pääosa vastaajista oli 25-65-vuotiaita työssäkäyviä ihmisiä Raahen kaupunkialueelta.

Ikä		
alle 7 v.	0	0
7-15 v.	0	0
15-18 v.	4	2 %
18-25 v.	12	6 %
25-40 v.	62	33 %
40-65 v.	85	45 %
yli 65 v.	26	14 %
	189	



Päätoimi		
koululainen	0	0
opiskelija	12	6 %
työssäkäyvä	124	66 %
eläkeläinen	37	20 %
muu	15	8 %
	188	



Asuinpaikan postinumero			
Raahe	92100	66	40 %
Raahe	92120	20	12 %
Raahe	92130	23	14 %
Pattijoki	92140	31	19 %
Raahe	92150	4	2 %
Saloinen	92160	9	6 %
Lapaluoto	92180	1	0,5 %
Oulu, keskusta	90100	2	1 %
Oulu, Maikkula	90240	1	0,5 %
Oulu, Limingantulli	90400	2	1 %
Oulu, Tuira	90500	1	0,5 %
Oulu, Toppila	90520	1	0,5 %
Oulu, Talvikangas	90630	1	0,5 %
Lampinsaari	86440	1	0,5 %
		163	

2 ALUEEN NYKYTILANNE

2.1 Mitkä ovat mielestäsi alueen tärkeimmät vetovoimatekijät? Valitse 1-3 tärkeintä.

Kysymyksessä esitettiin seitsemän ominaisuutta/vetovoimatekijää suunnittelualueilta, joista vastaajia pyydettiin valitsemaan heille tärkeimmät. Ylivoimaisesti tärkeimpänä vetovoimatekijänä pidettiin Pikkulahden alueen merenläheisyyttä. Tärkeänä pidettiin myös luonnonläheisyyttä ja Vanhan Raahen kulttuuriympäristöä.

Vanhan Raahen kulttuuriympäristö	81
Merenläheisyys	149
Luonnonläheisyys	98
Viihtyisät jalankulun ja pyöräilyn yhteydet	75
Uimaranta	51
Venesataman läheisyys	25
Palvelujen läheisyys	41
Muu, mikä?	17

Muu kohtaan vastattiin mm. seuraavasti:

- Teollisuus, saaristo
- Tapahtumat
- Ranta-alueet puistoinen kaikkien käytössä
- Polut, joita pitkin voi nauttia kauniista luonnosta kävellen, pyöräillen jne.
- Venelaiturit
- Tori, pari leikkikenttää
- Merinäköalue ja oleskelu kaikille Raahelaisille, ettei tarvitse mennä Lapaluotoon asti katsomaan merimaisemaa.
- Liikuntapaikkojen läheisyys
- Keskustan läheisyys
- Se, että aluetta ei olla rakennettu täyteen
- Alue on Museoviraston ja Natura 2000 -hankkeen suojelema kulttuuriaarre
- Maisema



2.2 Mikä on mielestäsi parasta alueella?

Kysymyksessä pyydettiin merkitsemään paras paikka kartalle ja kertomaan, mikä tekee siitä erityisen. Vastaukset keskittyivät Museorannan, Maa-Fantin ja uimarannan alueille sekä rantapuistoon. Museorannassa ja rantapuistossa asukkaita vetävät puoleensa erityisesti palvelut, tapahtumat ja ihmiset sekä kaunis vanha kaupunki ja puisto. Maa-Fantissa asukkaat arvostavat luonnon ja meren läheisyyttä, luontoa ja ulkoilumahdollisuuksia. Uimarannan vastauksissa korostuivat uimarannan keskeinen sijainti, reitit, aktiviteetit ja vuodenaikojen mukana vaihteleva kaunis kaupunkimaisema. Kysymyksen vastaukset on kokonaisuudessaan koottu liitteeseen 1.

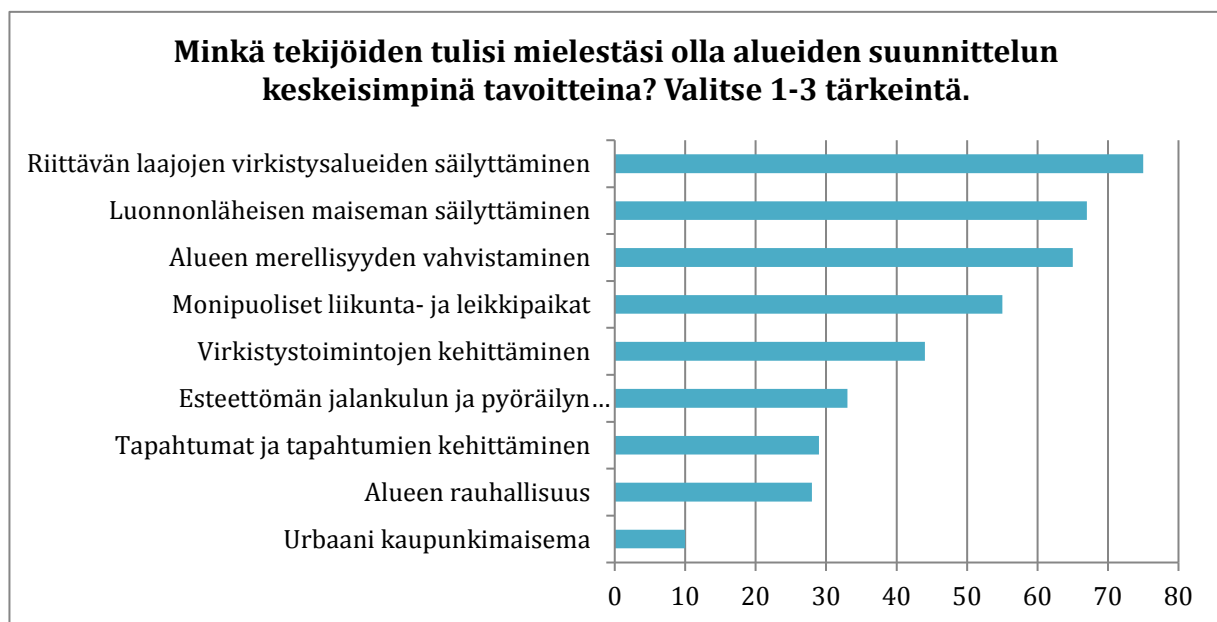


3 ALUEIDEN TAVOITTEELLINEN LUONNE

3.1 Minkä tekijöiden tulisi mielestäsi olla alueiden suunnittelun keskeisimpinä tavoitteina? Valitse 1-3 tärkeintä.

Kysymyksessä esitettiin yhdeksän tavoitetta Pikkulahden ja Kaupunginlahdenrannan suunnitteluun, joista vastaaja pyydettiin valitsemaan heille tärkeimmät. Asukkaille tärkein lähtökohta alueiden suunnitteluun on riittävän laajojen virkistysalueiden säilyttäminen. Tärkeäksi koettiin lisäksi alueen merellisyyden vahvistaminen ja luonnonläheisen maiseman säilyttäminen.

Alueen merellisyyden vahvistaminen	65
Riittävän laajojen virkistysalueiden säilyttäminen	75
Esteettömän jalankulun ja pyöräilyn huomioiminen	33
Luonnonläheisen maiseman säilyttäminen	67
Urbaani kaupunkimaisema	10
Virkistystoimintojen kehittäminen	44
Tapahtumat ja tapahtumien kehittäminen	29
Alueen rauhallisuus	28
Monipuoliset liikunta- ja leikkipaikat	55
Muu, mikä?	19



Muu kohtaan vastattiin mm. seuraavasti:

- Rannat ja saaret kaikille kaupunkilaisille!
- Matkailun kehittäminen alueella
- Jo olemassa olevien polkujen / polkuverkoston säilyttäminen sekä polkuverkostojen laajempi kartoittaminen kaavoitettavilla alueilla, jotta ei tuhota lopullisesti kuntalaisten aktiivisesti käyttämiä luontoyhteyksiä.
- Ympäristön huomioiminen toiminnassa
- Talvitoimintaa, vaikka luistelukentän auraus
- Suojeleminen ja vanhan säilyttäminen

3.2 Minkälaista rakentamista toivoisit Pikkulahden alueelle?

Kysymyksessä pyydettiin kertomaan vapaasti, mikälaista rakentamista vastaaja toivoo Pikkulahden alueelle. Selkeä enemmistö vastaajista toivoo Pikkulahden alueen säilyvän virkistyskäytössä ja sallisi alueelle ainoastaan virkistystä ja matkailua palvelevaa rakentamista. Tällaista rakentamista voisivat olla esimerkiksi uimalaiturit, leikkipaikat, maauimala, sauna, kioskit, perinneaitat ja kauppahalli. Frisbeegolfrataa toivottiin useassa vastauksessa. Myös asuinrakentamista toivotaan alueelle, mutta sen tulisi vastaajien mielestä olla pienimuotoista ja alueelle sopivaa. Vastaukset on kokonaisuudessaan koottu liitteeseen 2.



4 RAKENTAMISEN JA TOIMINTOJEN SIOJTTUMINEN

4.1 Uusi asuinrakentaminen

Kysymyksessä pyydettiin merkitsemään kartalle, minne uutta asuinrakentamista toivottaisiin sijoittuvan ja perustelemaan vastausta sanallisesti. Kovinkaan moni ei toivo asuinrakentamista Pikkulahden alueelle, mutta joitakin ehdotuksia Maafantin ja Mustan sekä kirjastonrannan alueelle esitettiin. Mustaan ja Maa-Fanttiin toivottiin isoja omarantaisia omakotitalotontteja. Kirjastonrantaan sen sijaan esitettiin monipuolisesti eri asuntotyyppejä, aivan rannan tuntumaan. Kysymyksen vastaukset on kokonaisuudessaan koottu liitteeseen 3.



4.2 Uusi toiminto tai palvelu. Millaisia toimintoja tai palveluja toivoisit alueelle?

Kysymyksessä pyydettiin merkitsemään kartalle Pikkulahden alueelle toivottuja toimintoja tai palveluja ja täydentämään vastausta tekstikommentilla. Ideoita alueelle sopivista toiminnoista ja palveluista esitettiin runsaasti. Suurin osa toiveista koskee virkistysalueisiin liittyviä palveluita, kuten ravintoloita, istuskelualueita, reittejä, ulkoliikuntapaikkoja ja leikkipuistoa. Vastauksissa korostuivat matkailijoiden tarvitsemat palvelut, jotka ovat luonnollisesti myös kaupunkilaisten käytössä. Kevyen liikenteen siltaa Maafanttiin toivottiin muutamissa vastauksissa. Kysymyksen vastaukset on kokonaisuudessaan koottu liitteeseen 4.



4.3 Säilytettävä virkistysalue.

Kysymyksessä pyydettiin merkitsemään kartalle alueita, joiden toivotaan säilyvän virkistysalueena ja perustelemaan vastausta kirjallisesti. Pikkulahden toivotaan säilyvän kokonaisuudessaan virkistysalueena. Kartalla on esitetty virkistysalueena säilytettäväksi toivotut alueet vihreällä täytöllä niin, että alueet, joille kohdistuu eniten vastauksia erottuvat syvimmällä vihreällä. Vastauksiin liittyvät tekstikommentit on koottu kokonaisuudessaan liitteeseen 5.



5 VAPAA PALAUTE

Lopuksi vastaaja sai antaa muuta palautetta (esim. ideoita, ajatuksia tai huomioita) asukaskyselystä ja Pikkulahden alueen suunnittelusta. Vastauksissa korostuu asukkaiden toive siitä, että Pikkulahden alue säilytetään virkistysalueena ja kaupunkilaisten yhteisenä olohuoneena. Uutta asuinrakentamista Pikkulahden alueelle ei toivota. Vastaukset on kokonaisuudessaan koottu liitteeseen 6.



6 YHTEENVETO

Pikkulahden ja Kaupunginlahdenrannan alueiden suunnittelua koskeva asukaskysely kiinnosti raahelaisia, ja kyselyyn saatiin runsaasti vastauksia. Vastauksissa esitettiin runsaasti hyviä ideoita alueiden suunnitteluun, ja toisaalta toiveita alueiden säilyttämiseksi nykyisellään. Pikkulahden osalta vastausten sävy oli positiivinen, ja kaupunkilaiset selvästi kokevat alueen tärkeäksi ja arvostavat sen kauneutta.

Asukkaiden toiveena on, että Pikkulahden alue säilyy rakentamattomana ja asukkaiden virkistyskäytössä. Alueen virkistyskäytön kehittämiseen suhtaudutaan myönteisesti, ja asukkailla on paljon toiveita erilaisten toimintojen sijoittumisesta alueelle. Vakavia ristiriitoja toiveissa ja niiden sijoittumisessa alueelle ei vastausten kesken ole, ja asukkaiden toiveita voidaan helposti siirtää Pikkulahden virkistys-, liikunta- ja puistosuunnitelmaan sekä asemakaavaan.

7 LIITTEET

Liitteisiin on koottu lyhentämättömänä kaikki kyselyssä annetut vastaukset. Karttakysymyksissä vastauksen voi lisäksi kohdistaa kartalle numerotunnisteen avulla.

Liite 1: Parhaat paikat

Liite 2: Minkälaista rakentamista toivoisit Pikkulahden alueelle

Liite 3: Uusi asuinrakentaminen

Liite 4: Uudet toiminnot tai palvelut

Liite 5: Säilytettävät viheralueet

Liite 6: Vapaa palaute